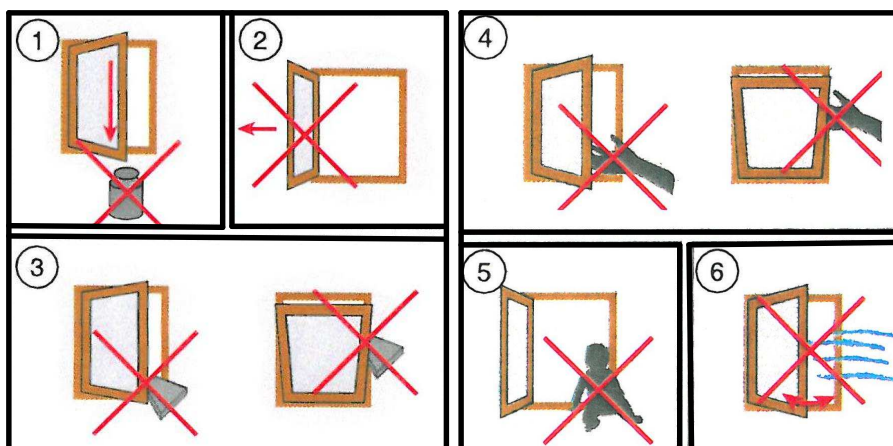




Hinweise zur Produkthaftung

- ◆ Ihre Siems Fenster bzw. Türen sind aus hochwertigem Material hergestellt. Die Bedienung ist einfach und problemlos, trotzdem sollten Sie diese Anleitung genau durchlesen und die Bedienungshinweise genau beachten.
In Ihrem Interesse vergessen Sie auch bitte nicht die Gefahren- und Unterlassungshinweise!
 - ◆ Bewahren Sie diese Bedienungs- und Wartungsanleitung für alle Fälle auf und informieren Sie auch andere Benutzer über den Inhalt der Anweisung.
 - ◆ Prüfen Sie, ob ein Bedienungsaufkleber am Fenster notwendig ist, dieser ist kostenlos bei Ihrem Fachhändler zu beziehen.
 - ◆ Damit Ihre Fenster auf Jahre hinaus funktionfähig sind, beachten Sie bitte die Pflege- und Wartungsanleitung.
- ⚠ **Achtung!** Fenster und Drehkipptüren, die in Kippstellung stehen, gelten versicherungstechnisch als nicht verschlossen.

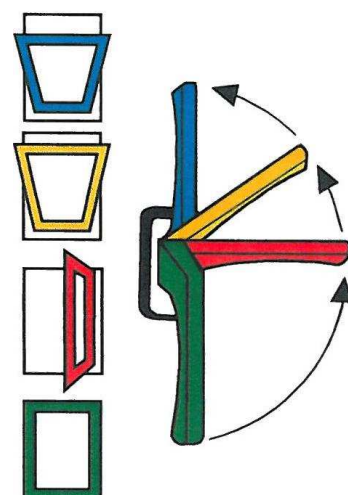
Gefahren und Unterlassungshinweise



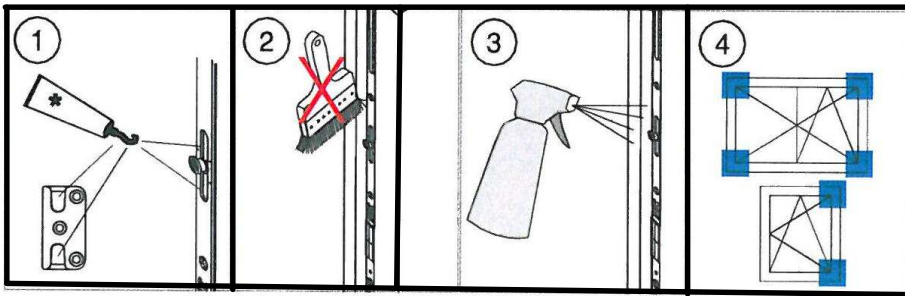
- ① Fensterflügel nicht zusätzlich belasten!
- ② Fensterflügel nicht gegen Mauerlaibung drücken!
- ③ Nichts in den Öffnungsspalt zwischen Fensterflügel und Rahmen  stecken.
Lebensgefahr bei Verlegung von Kabeln durch den Öffnungsspalt
- ④ Verletzungsgefahr (Einklemmen) von Körperteilen im Öffnungsspalt zwischen Flügel und Rahmen.
- ⑤ Absturzgefahr! 
- ⑥ Bei starker Luftbewegung bzw. Wind, Flügel nicht in Drehstellung offen lassen!

Bedienungshinweis für Siems Drehkipp- und Drehfenster

- Stellung zur Dauerbelüftung des Raumes.
- Sparlüftungsstellung (nicht bei Classicline Fenster)
- Nur zur Kurzzeitbelüftung (Stoßlüftung) oder zum Reinigen der Scheiben, Flügel nicht unbeaufsichtigt lassen! (Drehstellung)
- Wenn der Raum längere Zeit unbeaufsichtigt ist bzw. kein Luftaustausch gewünscht ist.



Hinweise zur Wartung und Pflege der Beschläge



- ① Alle beweglichen Teile und Verschlussstellen der Drehkipp-Beschläge fetten.

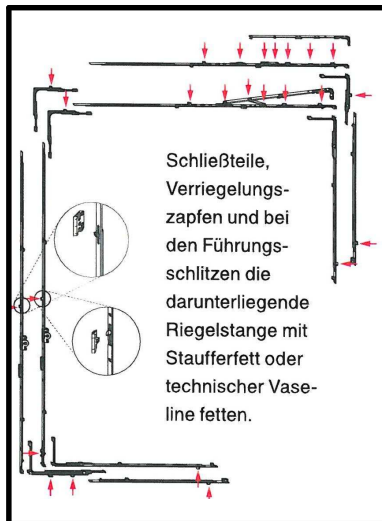


Keine Schmieröle, Rostlöser, Silikonspray usw. verwenden! Schmierung grundsätzlich nur mit Schmierfett oder technischer Vaseline!

- ② Beschläge nicht überstreichen!

- ③ Nur Reinigungs- und Pflegemittel verwenden, die den Korrosionsschutz der Beschlagteile nicht beeinträchtigen.

Sicherheitsrelevante Beschlagteile in regelmäßigen Abständen auf Verschleiß kontrollieren! ■



Die gleichen Pflege- und Wartungshinweise gelten auch für alle Fenstertypen, die in dieser Anleitung nicht speziell erwähnt werden (z.B Drehkipp-Fenster mehrteilig, Drehfenster, Schrägfenster, Rundbogenfenster, Kippfenster (ohne Kippgestänge, Kurbelstange oder E-Antrieb)

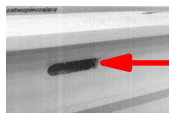
Hinweise zur Wartung und Pflege der Rahmen und Scheiben.

Ihre SIEMS-Fenster sind aus wetterfesten, wertbeständigen und pflegeleichten Werkstoffen hergestellt. Zur Reinigung der Oberflächen benötigen Sie lediglich eine Spülmittellösung. Allgemeine Verschmutzungen durch Staub und Regen lassen sich damit schnell entfernen.

Verwenden Sie zur Reinigung keine oberflächenzerstörenden Scheuermittel oder Chemikalien wie Nitroverdünnung, Benzin oder ähnliches.

Zur Grundreinigung Ihrer neuen SIEMS Fenster lässt sich folgendes sagen: Trotz Sorgfalt der Fenstermonteure können durch Folgehandwerker Verschmutzungen wie Mörtelreste, Fettfinger, Tapezierkleister, Farbspritzer usw. auftreten. Diese lassen sich meistens, wie schon oben erwähnt, entfernen. Führen Sie die Erstreinigung mit viel Wasser aus, vermeiden Sie das Reiben auf Mörtelresten, da die darin befindlichen Kieselsteinchen Kratzer auf den Oberflächen verursachen.

Für die optimale Pflege verwenden Sie Reinigungsmittel von Ihrem Fenster-Fachhändler. Von ihm können Sie auch ein komplettes, speziell abgestimmtes Fenster-Reinigungs- und Pflegeset mit Intensivreiniger, Konservierer, Beschlagspray und Dichtungspflegemittel erhalten.



In regelmäßigen Abständen Wasserlöcher reinigen!